



Hvað er að frétta af Naustaskóla?

Kynningarfundur 2. október 2008

Hvað er að frétta af Naustaskóla?



Dagskrá fundarins:

- Skólastjóri kynnir sig
- Undirbúningsvinnan hingað til
- Húsnæði - skipulag
- Áherslur sem lagt er upp með
- Verkefni framundan
- Umræður
- Kjör fulltrúa foreldra í skólaráð

Undirbúningur / hönnun



- Við hönnun skólans var unnið skv. hugmyndafræðinni “Design down process”
- Hugmyndafræðin felst í því að hugsa nútímalega og til framtíðar og vera óhræddur við að brjóta aldagamlar hefðir.
- Lögð er áhersla á að tengja skólastarf nemenda við það sem er að gerast hjá fjölskyldum þeirra, atvinnulífi og samfélagi, taka mið af möguleikum upplýsingatækninnar, beita markmiðssetningu í skólastarfi og líta á skólagöngu sem lið í símenntun einstaklinga sem stendur alla ævi.

Undirbúningur / hönnun



- Undirbúningsferli hönnunar frá hinu almenna til hins sérstæða – *The Design Down Process* – er sérstök leið eða aðferð við að undirbúa nýjar skólabyggingar. Hópur fólks úr ýmsum áttum mótar hugmyndir um skólann, bæði innra starf hans og ytri umgjörð. Í fyrstu fjallar hópurinn almennt um umhverfi skólans, bæði samfélagslegt og umhverfislegt, og nálgast síðan skólann sjálfan, innra starf hans og útlit, skref fyrir skref. Leitast er við að tengja saman í eina samfellda heild skipulag skólastarfsins, hönnun byggingar og þátttöku grenndarsamfélagsins í námi nemenda. Því er í raun verið að hanna samfélag en ekki eingöngu skólabyggingu og horft á heildarsamhengið, jafnframt því sem reynt er að horfa fram í tímann. **Nemandinn er í brennidepli** (en ekki t.d. kennarinn, arkitektinn eða útlit byggingarinnar), litið er á nám nemenda í víðu samhengi og námsgreinar sem samþætta heild. Meginmarkmiðið er að útvíkka og breikka þann grunn sem ákvarðanir um námsumhverfið byggja gjarnan á. (Gerður G. Óskarsdóttir 2001).

Vinnuhópur í hönnunarvinnunni



- Fengnir voru til samstarfs við verkefnisliðið fulltrúar hópa úr samfélaginu í hugarflugsvinnu og myndaður var vinnuhópur sem leitaðist við að tengja saman í eina samfellda heild:
 - – skipulag skólastarfsins,
 - – hönnun byggingar,
 - – þátttöku grenndarsamfélags í námi nemenda.

Meginniðurstöður vinnuhópsins



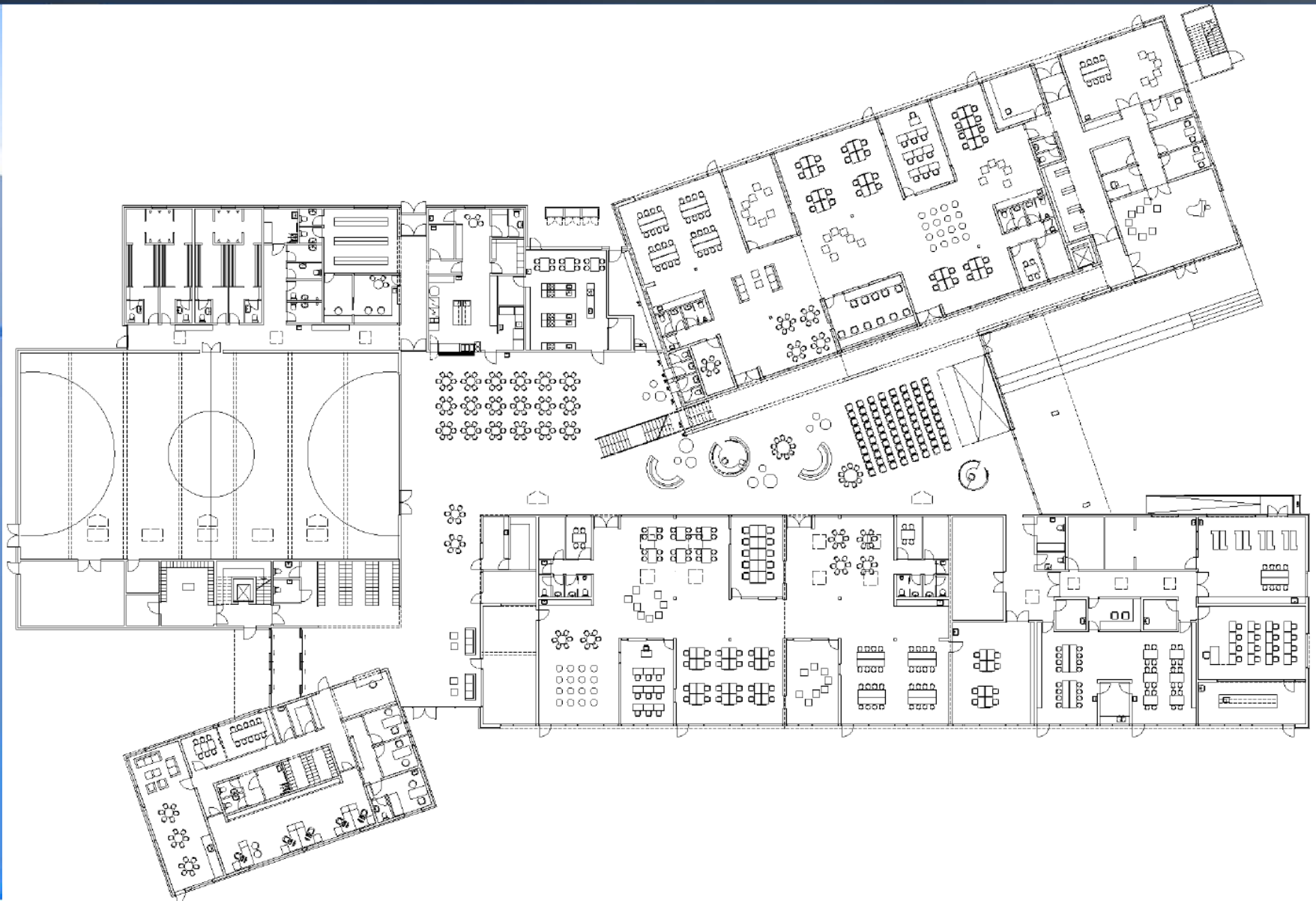
Að Naustaskóli:

- einkenndist af virðingu, víðsýni, hlýju og samvinnu þar sem lögð væri áhersla á að byggja upp sjálfstæða einstaklinga með jákvæða sjálfsmynd, einstaklinga sem kynnu hagnýt vinnubrögð og vissu hvert þeir ættu að leita til að afla sér upplýsinga og fræðast.
- væri miðstöð fyrir alla íbúa hverfisins.

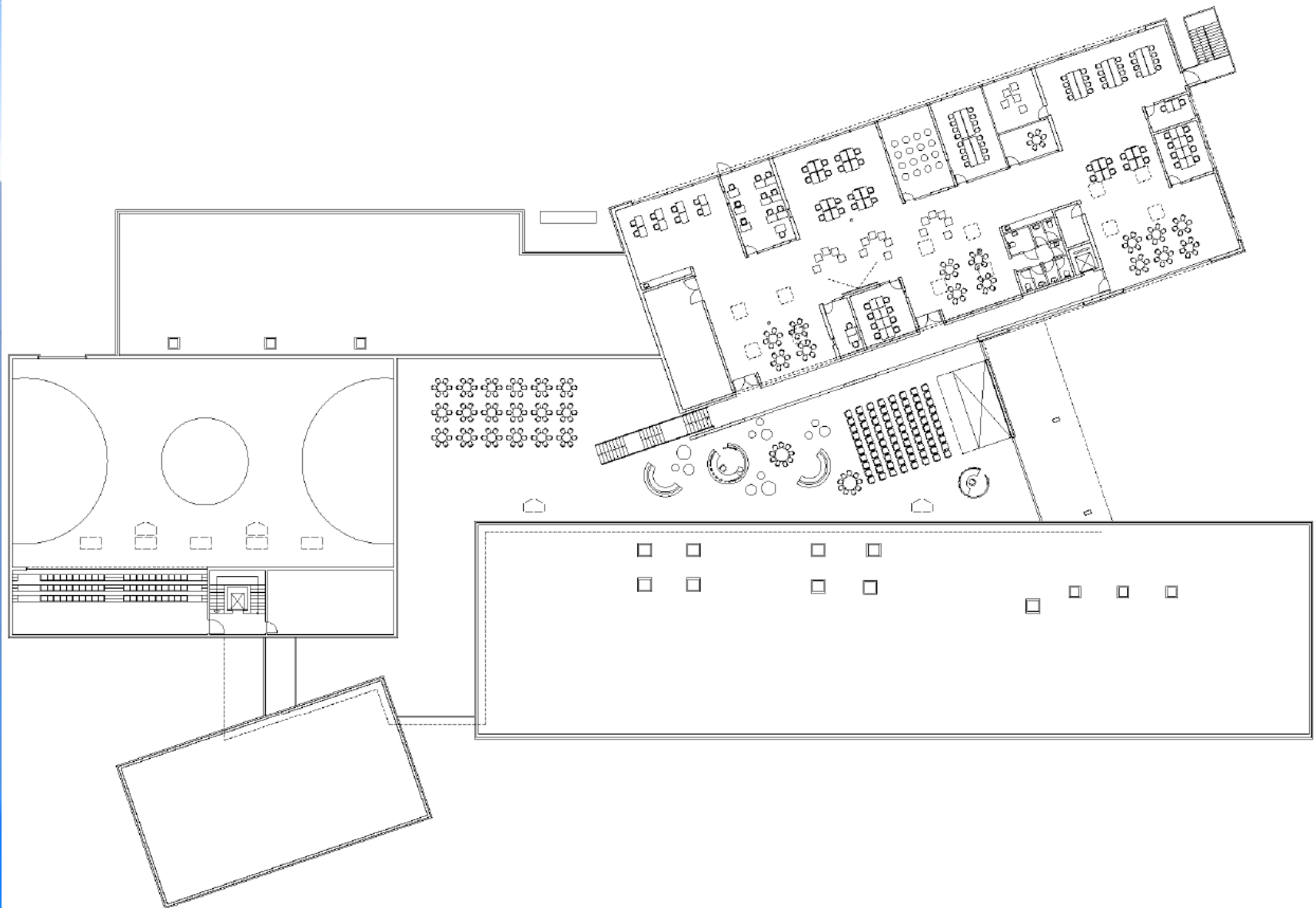
Að skólastarfið:

- tæki mið af mismunandi þörfum og getu hvers og eins og einkenndist af sveigjanleika og fjölbreytni hvort heldur sem um væri að ræða námsefni, námsleiðir eða námsmat en áréttað var mikilvægi þess að meta nemendur í samræmi við starfið í skólanum.
- tengdist náttúrunni, grenndinni, atvinnulífinu og íbúum hverfisins.
- Virkja foreldra til þátttöku í skólastarfinu.

Húsnæðið - jarðhæð



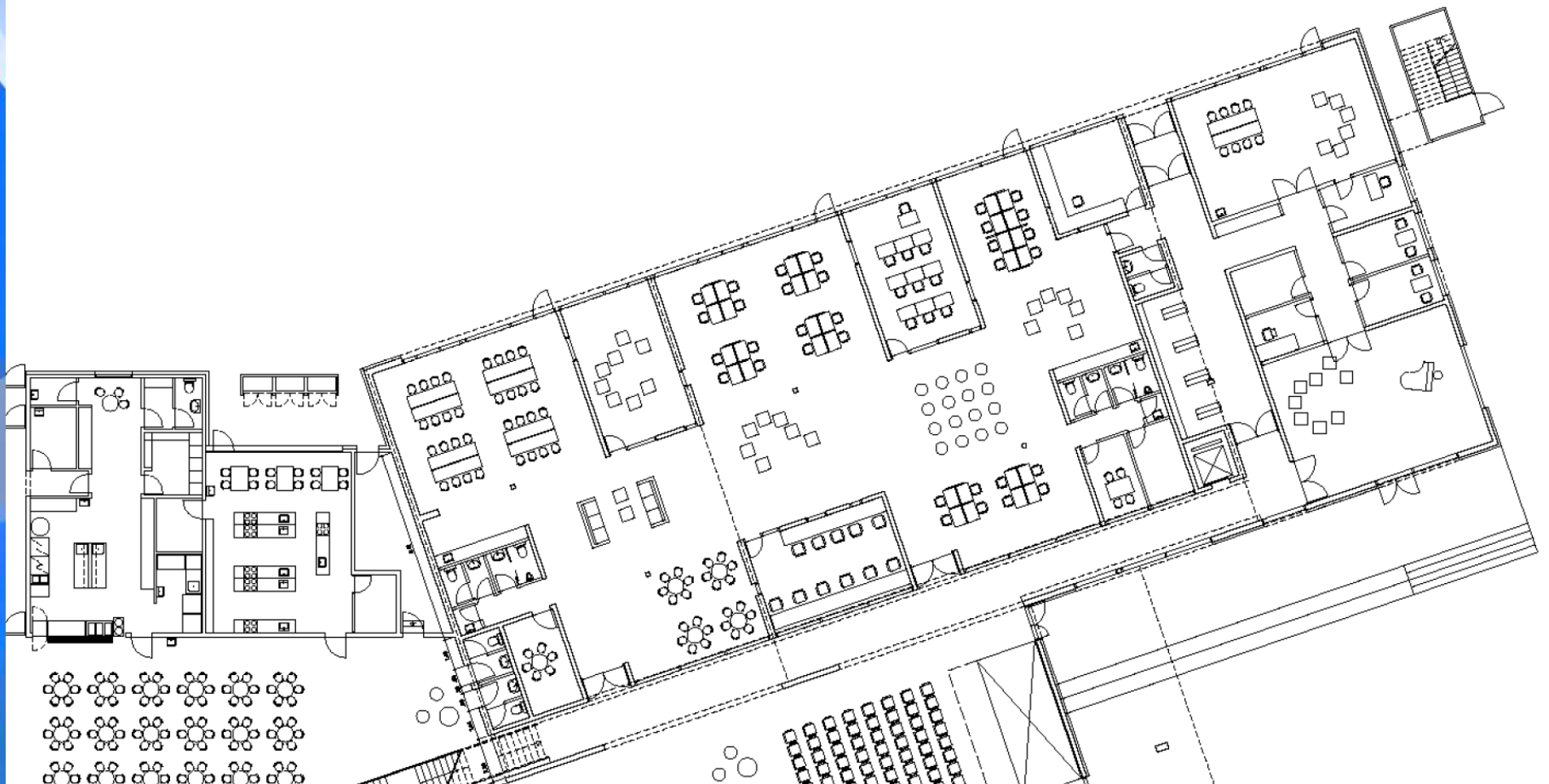
Húsnæðið 2. hæð



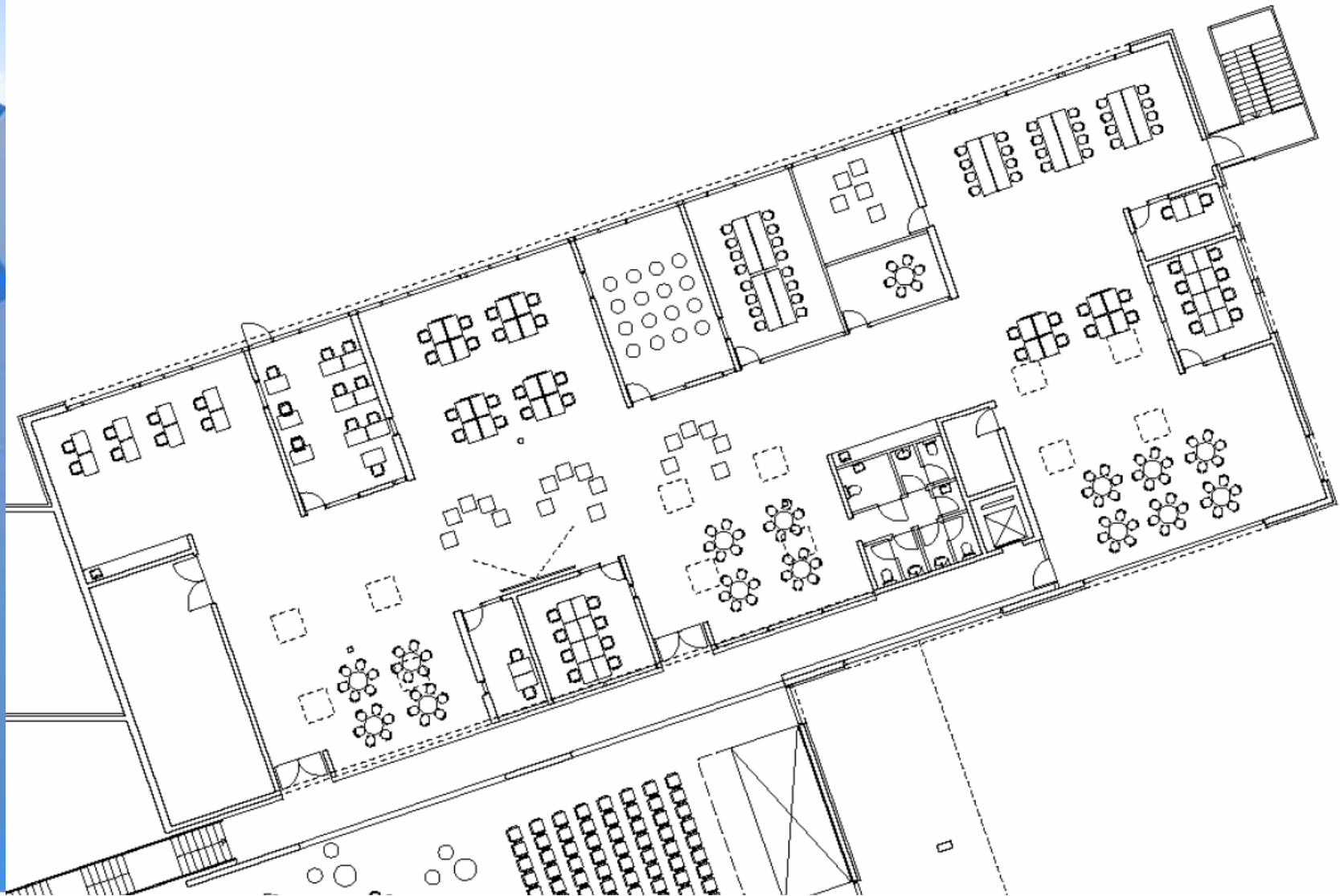
Fyrri áfangi skólans



Fyrri áfangi – 1. hæð



Fyrri áfangi – 2. hæð



Helstu áherslur í starfinu



- Einstaklingsmiðaðir starfshættir
 - Einstaklingsáætlanir
 - Þemavinna
 - Vinna með styrkleika nemenda
- Aldursblöndun / sveigjanleg hópaskipting
- Teymiskennsla
- Foreldrasamstarf
- Tenging við samfélagið
- Umhverfisáherslur
- Lýðræði í skólastarfinu

Einstaklingsmiðun (differentiation)



„Einstaklingsmiðun er einfaldlega viðleitni kennarans til að bregðast við einstaklingsbundnum þörfum tiltekins nemanda eða nemendahóps fremur en að fara að eins og allt of oft er gert að kenna heilum bekk eins og allir nemendur séu í grundvallaratriðum eins.“

Carol Ann Tomlinson og Susan Demirsky Allan, 2000,
Leadership for differentiating schools & classrooms

Einstaklingsmiðun



Lykilatriði í hugmyndum Tomlinson um einstaklingsmiðun / námsaðlögun:

- **Einstaklingsmiðaðir kennsluhættir eru sveigjanlegir.** Námsmarkmið þurfa að vera vel skilgreind og skýr. Kennslu- og námsaðferðir eru aðeins verkfæri sem hægt er að nota á ýmsa vegu til að stuðla að árangri.
- **Einstaklingsmiðaðir kennsluhættir eiga rætur sínar að rekja til árangursríks og stöðugs mats á námsþörfum nemandans.** Kennslan verður árangursríkust ef kennarar þekkja námsþarfir nemenda og áhugasvið. Allar upplýsingar um nemandann eru nýttar til að skipuleggja árangursríka kennslu fyrir hann.
- **Sveigjanleg hópaskipting hjálpar til að tryggja það að nemendur hafi fjölbreytt námstækifæri og vinnuaðstæður.** Kennarinn skipuleggur síbreytilega námstilhögun þar sem hann nýtir kosti þess að kenna öllum í einu, kenna í smærri hópum og einstaklingslega.
- **Námstilhögun og vinnulag á stöðugt að vera við hæfi allra nemenda.** Þessi mikilvæga meginregla felur það í sér að nemendur takist á við verkefni sem þeir ráða við og vekja áhuga. Einstaklingsmiðun gerir ekki ráð fyrir mismunandi verkefnum fyrir sérhvern nemanda heldur nægilegum sveigjanleika til að mæta ólíkum nemendum með misjafnar þarfir.
- **Nemendur og kennarar eru samherjar í námi.** Í einstaklingsmiðuðu námsumhverfi rannsaka kennarar nemendur sína og hafa þá stöðugt með í ráðum um námið og kennsluna. Árangurinn af þessu verður sá að nemendur verða sjálfstæðari námsmenn.

Einstaklingsmiðun námsefnis



- **Inntak.** Kennari getur einstaklingsmiðað inntak náms. Inntak samanstendur af þekkingaratriðum, færni og viðhorfum sem tengjast viðfangsefninu sem og af því námsefni sem kemur þessum atriðum til skila
- **Ferli og framkvæmd.** Kennari getur einstaklingsmiðað námsferlið og framkvæmdina með því, t.d. að bjóða upp á fjölbreytt val sem byggir á misþungum verkefnum og ólíkum aðferðum við að fást við viðfangsefnin
- **Afrakstur náms.** Kennari getur einstaklingsmiðað afrakstur náms þ.e. þær aðferðir sem nemendur nota til þess að sýna fram á hvað þeir hafa lært.

Carol Ann Tomlinson og Susan Demirsky Allan, 2000,
Leadership for differentiating schools & classrooms

Af hverju aldursblöndun?



Nemendur í samkenndu:

- eiga að vera að fást við mismunandi námsmarkmið skv. námskrá og því er óeðlilegt að allir séu stöðugt að gera það sama – og nemendur skera sig því síður úr....
- eru á misjöfnum aldri, búa yfir misjöfnum þroska og getu og læra að það er eðlilegt að vinna misjafnlega hratt og hafa margvísleg áhugasvið og fjölbreytta færni
- verða að læra að vinna sjálfstætt og hjálpast að og því er nauðsynlegt að nota fjölbreyttar kennsluaðferðir
- fá tækifæri til að kynnast fleirum
- festast síður í ákveðinni stöðu í hópnunum sem er breytilegur

Af hverju teymisvinna?



- Rýfur einangrun kennara/starfsmanna
- Samvinna - stuðningur
- Undirbúningur dreifist á fleiri og getur stýtt undirbúningstímann og dregið úr álagi
- Margbreytileg færni kennara/starfsmanna nýtist fleirum – eykur víddir í starfinu
- Límir samfélagið meira saman
- Gerir vinnuna skemmtilegri
- Þannig nýtist áhugasvið og sérþekking einstakra starfsmanna
 - Samt sem áður eru umsjónarkennarar ábyrgir fyrir sínum nemendum og hafa yfirumsjón með þeim og þeirra námi

Hvað er gert annars staðar?



Skipulag í Norðlingaskóla;

- Áform - Einstaklingsáætlanir vikulega
- Áhugasvið - Námssamningar
- Valkerfi
- Þemaverkefni / smiðjur
- Sveigjanleg stundaskrá
- Markmið nemenda - markmiðstré

Stundaskrá í Norðlingaskóla



		mín	Mánudagur	Þriðjudagur	Miðvikudagur	Fimmtudagur	Föstudagur
Móttaka	7:55-8:10	15					
	8:10-8:45	35	SMÍÐJUR	5. - 6. bekkur (ÞRÓ)	5. - 6. bekkur (RÞK)	5. - 6. bekkur (RÞK)	5. - 6. bekkur (BB)
	8:45-9:20	35	SMÍÐJUR	5. - 6. bekkur (ÞRÓ)	5. - 6. bekkur (RÞK)	5. - 6. bekkur (RÞK)	5. - 6. bekkur (BB)
Hressing	9:20-9:30	10		kl. 9:00 HREYFING-ALLIR	kl. 9:00 HREYFING-ALLIR		kl. 9:00 HREYFING-ALLIR
	9:30-10:05	35	SMÍÐJUR	5. - 6. bekkur (ÞRÓ)	SMÍÐJUR	5. - 6. bekkur (RÞK)	SMÍÐJUR
	10:05-10:40	35	SMÍÐJUR	5. - 6. bekkur (ÞRÓ)	SMÍÐJUR	5. - 6. bekkur (RÞK)	SMÍÐJUR
Frimínútur	10:40-11:00	20	10:45 - 11:20 ÁFORMMINNA BLÁIR	10:30-11:35 SUND RAUÐIR	ÁFORM VAL ÁHLUGASVIÐ		
	11:00-11:35	35	Matur kl. 11:20 - 11:55	5. - 6. bekkur (ÞRÓ/RÞK)	SMÍÐJUR	ÁFORMS- VINNA 1-3.B	ÍÞRÓTTIR 4-6.B
	11:35-12:10	35	11:55 - 12:30 ÁFORMSVINNA RAUÐIR	5. - 6. bekkur (ÞRÓ/RÞK)	SMÍÐJUR		SMÍÐJUR
Matur/Næði	12:10-12:45	35	Frim. 12:30- 12:45				
	12:45-13:20	35	5. - 6. bekkur (BB)	5. - 6. bekkur (RÞK)	5. - 6. bekkur (RÞK)	ÁFORMS- VINNA 4-6.B	ÍÞRÓTTIR 1-3.B
	13:20-13:55	35	5. - 6. bekkur (BB)	5. - 6. bekkur (RÞK)	5. - 6. bekkur (RÞK)		5. - 6. bekkur (ÞRÓ)

Fyrirsjáanlegur fjöldi í skólanum



- 1. bekkur; 22 nemendur
- 2. bekkur; 19 nemendur
- 3. bekkur; 20 nemendur
- 4. bekkur; 10 nemendur
- 5. bekkur; 15 nemendur
- 6. bekkur; 18 nemendur
- 7. bekkur; 15 nemendur
- Samtals 119 nemendur fyrsta veturinn

Mönnun skólans



- Skólastjóri
- Annar stjórnandi / stjórnendur
- 12-13 kennarar
- 6-7 aðrir starfsmenn

Hagnýt atriði



- **Mötuneyti** – maturinn væntanlega eldaður annarsstaðar
- **Íþróttir / sund** - akstur
- **List og verkgreinar** – smiðjur, bráðabirgðaaðstaða
- **Skólatími** – samráð við foreldra

Viðhorf



- Viðhorf okkar skiptir gríðarlegu máli
 - Viðhorf starfsmanna til nemenda
 - Viðhorf starfsmanna til foreldra
 - Viðhorf foreldra til skólans
 - Viðhorf nemenda til skólans
 - Viðhorf okkar til verkefna

 - Allt skólasamfélagið þarf að vinna saman!

Starfið framundan



- Stefnumótun
 - Kennsluaðferðir
 - Námsmat
 - Foreldrasamstarf
 - Agastefna / uppeldisstefna
 - Skoða / kynna / stela og staðfæra
- Samstarf við H.A.
- Búnaðarkaup
- Upplýsingamiðlun (heimasíða / tölvupóstur)
- Mannaráðningar

Skólaráð



- Við grunnskóla skal starfa skólaráð sem er samráðsvettvangur skólastjóra og skólasamfélags um skólahald. Skólaráð tekur þátt í stefnumörkun fyrir skólann og mótun sérkenna hans. Skólaráð fjallar um skólanámskrá skólans, árlega starfsáætlun, rekstraráætlun og aðrar áætlanir um skólastarfið. Skólaráð skal fá til umsagnar áætlanir um fyrirhugaðar meiri háttar breytingar á skólahaldi og starfsemi skóla áður en endanleg ákvörðun um þær er tekin. Skólaráð fylgist almennt með öryggi, aðbúnaði og almennri velferð nemenda. Skólanefnd, sbr. 6. gr., getur með samþykki sveitarstjórnar falið skólaráðum einstakra skóla ákveðin verkefni þessu til viðbótar.
- Skólaráð skal skipað níu einstaklingum til tveggja ára í senn, tveimur fulltrúum kennara ásamt einum fulltrúa annars starfsfólks í viðkomandi skóla, tveimur fulltrúum nemenda **og tveimur fulltrúum foreldra**, auk skólastjóra sem stýrir starfi skólaráðs og ber ábyrgð á stofnun þess. Skólaráð velur að auki **einn fulltrúa grenndarsamfélags til að sitja í ráðinu eða viðbótarfulltrúa úr hópí foreldra**. Auk þess skal skólastjóri boða til sameiginlegs fundar skólaráðs og stjórnar nemendafélags að lágmarki einu sinni á ári.

Yfir til ykkar...



- Umræður / spurningar ?

Tilnefndir fulltrúar foreldra í skólaráð:

- Sara Stefánsdóttir
- Jón Stefán Baldursson
- Sunna Guðmundsdóttir
- Erla Rán Kjartansdóttir

Fulltrúi hverfisnefndar: Björk Guðmundsdóttir